



LES MAISONS
DE L'ANCRE



RAPPORT ANNUEL
2023

Contenus

L'année en bref	3
Mot de la présidente	4
Mot de la directrice générale	5
Qui sommes-nous ?	6
Pourquoi sommes-nous là ?	8
Gouvernance	9
Services visant à réduire l'itinérance des femmes et personnes de la diversité de genre	10
Témoignages	14
Ressources humaines	15
Concertation, mobilisation et implications	18
Événements	19
Projets spéciaux	20
Partenariats	22
Donateurs	22
Perspectives 2024	23
Pour nous contacter	24

L'année 2023 en bref

112

Nombre de femmes, personnes trans et non-binaires (TNB) utilisatrices de services durant l'année

59

Nombre de personnes hébergées chaque nuit

1446

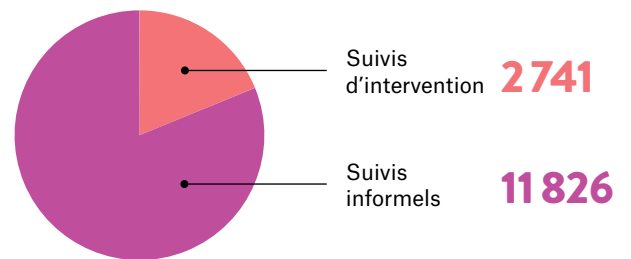
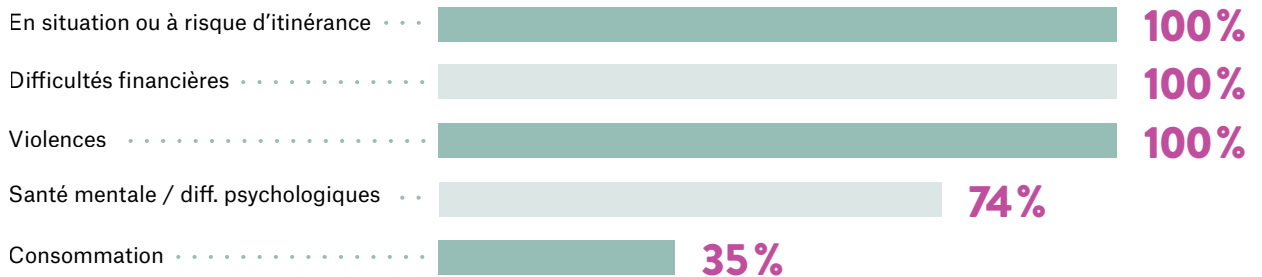
Nombre de refus

augmentation de **67%** depuis un an

51-60 ans

Âge moyen

Motifs d'hébergement



20

Formations suivies

168 h

de formations pour l'équipe d'intervention

96

Activités spéciales réalisées avec résident.e.s

Mot de la présidente

Chèr.e.s membres, partenaires, travailleuses et personnes résidentes et locataires,

Alors que dans la dernière année nous avons tout.e.s constaté l'augmentation du coût de la vie, la hausse du prix des loyers et la précarisation des personnes les plus marginalisées d'entre nous, force est de constater la pertinence à la fois sociale et politique des Maisons de l'Ancre cette année encore.

Le conseil d'administration se joint aux personnes qui travaillent, vivent ou évoluent aux Maisons de l'Ancre pour réitérer que la solidarité féministe et l'engagement vers plus de justice sociale constituent nos ancrages. À la lumière de toutes les activités et accomplissements de la dernière année, nous ne pouvons qu'être fièr.e.s et célébrer la persévérance, la bienveillance et la collaboration à l'œuvre au sein de nos Maisons.

Avec l'ensemble des administratrices, nous tenons à remercier notre équipe de direction, de coordination et d'intervention pour la qualité de leur implication et le soin dont tout.e.s ont fait preuve. Nous remercions toutes les personnes qui fréquentent nos ressources, nous font confiance et nous font grandir. D'ailleurs, nous profitons de ce mot, pour encourager nos membres et partenaires à tout particulièrement écouter et faire entendre la voix des personnes au cœur de notre mission en visionnant et en diffusant les témoignages confiés dans le cadre du projet de capsules vidéo.

Ensuite, nous remercions Hanane Khales, Andréanne Boyer pour leur temps, leurs savoirs et leur guidance à titre de membres du conseil d'administration et nous leur souhaitons le meilleur pour la suite. Les conseils d'administration comme le nôtre comptent sur des personnes dévouées, prêtes à militer et porter main forte pour soutenir des organisations qui rejoignent leurs valeurs et répondent à leurs préoccupations. Leur contribution est précieuse et inspirante !

Enfin, nous remercions chaleureusement nos partenaires ainsi que les bailleurs de fonds qui soutiennent notre mission et nos projets. Sans votre collaboration, nous ne pourrions pas accomplir autant. À l'avenir, nous continuerons de consolider nos ressources de manière à lutter contre toutes les formes de violence, de discrimination et précarisation et de soutenir les personnes que nos sociétés malmènent. Peut-être qu'un jour nous n'aurons plus à refuser d'admissions par manque de place ou encore mieux, peut-être qu'un jour nous serons arriv.e.s à construire un monde égalitaire dans lequel les Maisons de l'Ancre ne seront plus nécessaires. En attendant, continuons de nous organiser pour soutenir les femmes, les personnes trans et non-binaires à risque ou en situation d'itinérance, et longue vie aux Maisons de l'Ancre !

Merci à tout.e.s et bonne lecture,

Carole Boulebsol

Présidente



Mot de la directrice générale

Cher-es membres, partenaires, travailleuses et personnes usag.ère.s,

Le temps est venu de faire le bilan de l'année 2023. Comme toujours, ce fut une année bien remplie de défis, d'accomplissements et de belles réalisations. Ce qui a particulièrement marqué l'année, c'est la création du poste de directrice adjointe ainsi que la mise sur pied de deux magnifiques projets; soit le développement d'une formation sur l'itinérance des femmes, personnes trans et non-binaires à Montréal et le programme de pair aideance qui s'est consolidé. On ne peut pas omettre de mentionner que les locataires des Habitations Pelletier ont dû passer à travers un relogement, mais nous saluons tout leur courage d'avoir traversé cette dure épreuve.

En outre, nous avons finalisé le projet de sensibilisation « par et pour » les personnes de nos services partageant leur parcours en itinérance, en collaboration avec l'organisme Exeko. Merci à ces cinq personnes d'avoir accepté de participer à cette aventure, dont il en résulte de magnifiques capsules vidéo. Nous sommes très heureux.ses d'annoncer qu'il y aura un lancement officiel au printemps 2024! Finalement, nous sommes fier.e.s que deux de nos maisons se soient fait une beauté par l'agrandissement de la cour du foyer de groupe ainsi que la création d'une magnifique terrasse sur le toit aux Habitations de l'Ancre.

J'aimerais souligner que l'équipe a travaillé très fort encore cette année avec l'accompagnement des personnes relogées ainsi que des remplacements de dernière minute dans différents services. Je souligne votre énorme solidarité entre vous et votre engagement envers l'organisme qui continue de m'émouvoir année après année. Les Maisons de l'Ancre pour la majorité d'entre nous, c'est bien au-delà d'un travail, c'est un investissement tant personnel que professionnel.

Je désire également remercier les membres du conseil d'administration qui ont relevé toutes sortes de défis inattendus cette année, merci pour votre précieuse contribution volontaire, vous travaillez dans l'ombre, mais sans vous, on n'y arriverait pas! Merci aussi aux partenaires et alliés pour leur dévouement auprès des femmes, personnes trans et non binaires en difficulté. Merci également à nos bailleurs de fonds, votre apport est essentiel pour nous permettre une mobilisation forte et soutenue.

Solidairement,

Julie Chevalier

Directrice générale



Qui sommes-nous?

Nous opérons trois maisons d'hébergement et offrons des suivis en externe et post-hébergement, principalement dans les zones est et nord de Montréal.

Le foyer de l'Ancre



Supervision

24/7

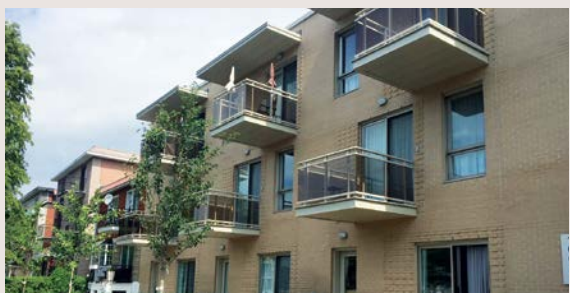
Séjour jusqu'à

2 ans

2 places en appartement transitoire pour une année supplémentaire

11 chambres

Les Habitations de l'Ancre



Logements avec soutien communautaire

Hébergement subventionné (25% du revenu)

22 logements

Femmes, personnes trans et non-binaires en difficulté de **40 ans et plus**

Habitation Pelletier



Logements avec soutien communautaire

Hébergement subventionné (25% du revenu)

26 logements subventionnés appartenant à l'Office municipal d'habitation de Montréal (OMHM)

Femmes, personnes trans et non-binaires en difficulté de **30 ans et plus**



Temporairement Habitations Jardin Claire-Fontaine

*Le bâtiment bénéficie présentement de **rénovations majeures** et sera inaccessible pendant une longue période. L'équipe d'intervention, ainsi que plusieurs locataires sont temporairement relogé.e.s aux Habitations Jardin Claire-Fontaine. Dans ces circonstances, il ne sera pas possible d'avoir de nouvelles admissions pendant ces rénovations.*

Suivi externe et post-hébergement

Deux intervenantes offrent du soutien communautaire à des femmes et personnes de la diversité de genre avec ou sans enfant et vivant en appartement autonome.

Masson

Depuis l'été 2023, une partie de l'équipe administrative, ainsi que les travailleuses des projets de pair-aidance et de recherche, sont installées dans les bureaux du presbytère de la Paroisse St-Esprit de Rosemont à Montréal.

MISSION

Les Maisons de l'Ancre offre un milieu de vie accueillant et sécuritaire pour les femmes, personnes trans et non-binaires en grande difficulté, violentées et vivant en situation ou à risque d'itinérance en vue de favoriser la reprise de pouvoir sur leur vie.

OBJECTIF

Notre organisme travaille à la défense des droits des femmes, personnes trans et non-binaires à travers une approche féministe intersectionnelle qui place les personnes de 18 ans et plus au cœur de leur projet de vie, en valorisant leur plein potentiel et leur permettant de développer leur autonomie.

VALEURS



Solidarité



Reconnaissance
des capacités
des personnes



Justice sociale



Ouverture



Respect

Depuis 1982

À la suite d'un constat du comité sur l'itinérance dans les années 1980, il est clair que les ressources existantes ne suffisent pas pour répondre aux besoins des femmes en difficulté dans la métropole. À travers une volonté d'offrir un continuum de services aux femmes en situation d'itinérance et à risque de l'être, le comité observe que les femmes ont accès à des ressources d'urgence, de court terme (3 mois), mais il y a sans aucun doute un manque au niveau des ressources à moyen terme (0 à 2 ans) avec soutien psychosocial 24 heures/jour, 365 jours/année. C'est pour donner suite à ce constat que les Maisons de l'Ancre voit le jour sur la rue Charland à Montréal en 1982. Dans les dernières années, nous avons identifié un manque de services pour les personnes trans et non-binaires ce qui a résulté dans leur ajout à notre mission afin d'affirmer notre ouverture à toutes les personnes victimes de misogynie.



Trois principales approches qui guident les MDA

APPROCHE FÉMINISTE ET INTERSECTIONNELLE

Nous favorisons une approche intersectionnelle qui implique la reconnaissance des différents systèmes d'oppression auxquels sont confrontées les femmes, personnes trans et non-binaires. Ces systèmes d'oppression sont imbriqués et se renforcent mutuellement. Ainsi, par cette approche, nous considérons que les causes de l'itinérance relèvent principalement d'enjeux structurels et systémiques.

RÉDUCTION DES MÉFAITS

Nous souscrivons à l'approche de réduction des méfaits et nous nous engageons à adopter des pratiques fondées sur des principes de droits de la personne, de justice sociale et de santé publique. Nous favorisons un soutien exempt de jugements et de discriminations, plutôt empreint de respect, de dignité, de compassion et d'attention. L'idée est donc de soutenir plutôt que punir les personnes qui font l'usage de drogues dans l'objectif de réduire les méfaits sur leur santé, leur quotidien et leurs objectifs de vie.

ACTION COMMUNAUTAIRE AUTONOME (ACA)

Nous reconnaissons et adhérons aux principes de l'ACA, une approche axée sur la transformation sociale qui favorise la participation citoyenne. L'action communautaire autonome se distingue par des pratiques et une offre de services alternatifs différents de ceux des services publics. En ce sens, nous considérons l'autonomie des organismes comme fondamentale afin de parvenir à répondre à la diversité des besoins des personnes.

Pourquoi sommes-nous là?

Ce que nous faisons¹

L'itinérance chez les femmes et personnes de la diversité de genre n'est pas vécue dans les mêmes conditions que celle des hommes. Elles sont plus susceptibles de vivre des violences (systémiques, institutionnelles, interpersonnelles) et nous observons une croissance constante en raison des multiples crises (crise du logement, crise des surdoses, crise environnementale).

Les femmes, personnes trans et non-binaires, font face à diverses inégalités sociales; emplois précaires, discriminations systémiques sur le marché de l'emploi, discriminations pour l'accès au logement par discriminations croisées (âgisme, monoparentalité, racisme, transphobie), etc.

Aux Maisons de l'Ancre nous soutenons les femmes et personnes de la diversité de genre aux prises avec diverses problématiques sociales et de violences, en situation d'itinérance ou à risque de l'être. Nous offrons des services d'accueil, d'hébergement à court, moyen et long terme pour personnes en difficulté. Nous offrons également du logement avec soutien communautaire, des services externes d'accompagnement et de maintien en logement.



Nos pistes d'action

- ✓ La reconnaissance des besoins spécifiques des femmes, personnes trans et non-binaires les plus marginalisées à travers une approche d'analyse différenciée selon les sexes (ADS+), renforcée par les perspectives intersectionnelles;
- ✓ La valorisation d'une approche globale et diversifiée dans le continuum de services pour les femmes et personnes TNB en situation d'itinérance;
- ✓ Consolider, développer et bonifier l'offre d'hébergement et de logements communautaires non mixtes;
- ✓ Le développement de projets visant la prévention de l'itinérance des femmes et personnes TNB;
- ✓ L'augmentation et la consolidation du financement de nos ressources;
- ✓ La mobilisation pour une plus grande justice sociale afin de faire reconnaître les droits fondamentaux des femmes et personnes TNB;
- ✓ La valorisation de l'expertise particulière développée par les organismes qui travaillent avec les femmes et autres personnes victimes de discrimination basée sur le genre.

Gouvernance

Le conseil d'administration des Maisons de l'Ancre est composé de 7 membres bénévoles et engagées dans la lutte pour l'amélioration des conditions de vie des femmes, personnes trans et non-binaires en situation ou à risque d'itinérance. En 2023, les membres se sont réunis 8 fois, incluant l'assemblée générale annuelle.

Conseil d'administration

Carole Boulebsol
Présidente

Isabelle Anne Lavoie
Secrétaire

Poste vacant

Catherine Marchand
Vice-présidente

Francine Blouin
Administratrice

Julie Chevalier
Directrice générale

Coline Camier
Trésorière

Nathalie Carrénard
Administratrice

Merci!

En 2023 Hanane Khales et Andréane Boyer ont quitté le conseil d'administration des Maisons de l'Ancre. Nous tenons à les remercier pour leur implication des dernières années.

Comités

Vie associative
(5 personnes)

Orientation stratégique
(8 personnes)

Gestion des rénovations
(4 personnes)

Comité sensibilisation
(4 personnes)

Services visant à réduire l'itinérance des femmes et personnes de la diversité de genre

Le foyer de l'Ancre

Le travail quotidien au foyer comporte des rencontres de suivi avec les personnes hébergées, ainsi que du soutien et de l'accompagnement dans les démarches.

Le milieu de vie favorise de multiples apprentissages chez les femmes, personnes trans et non-binaires, en plus du développement d'une panoplie de compétences de vie et valeurs telles que l'entraide, la solidarité, le respect du rythme de chacun.e et la tolérance face aux difficultés de chaque personne avec qui elles et iels partagent leur quotidien.

Nous avons débuté l'année par une visite d'un groupe de musique québécoise traditionnelle qui a offert une animation pour les personnes hébergées. Un bel esprit de collaboration et de participation s'est créé au foyer parmi les personnes hébergées qui, au fil de l'année, ont participé aux activités organisées par les intervenant.e.s. Nous assistons tant à des activités de plein air qu'à des activités artistiques à l'extérieur de la maison (cinéma, musée, sortie aux pommes, Biodôme...), nous favorisons les sorties afin que les personnes puissent profiter pleinement de ressources extérieures.



LE FOYER DE L'ANCRE EN CHIFFRES...

101%

Taux d'occupation

22

Personnes hébergées dans l'année

1318

Refus

43 ans

Âge moyen

151

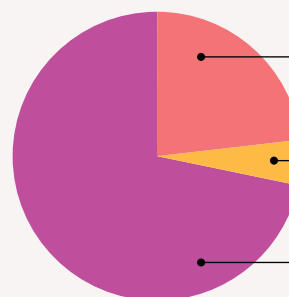
Rencontres de groupe

112

Accompagnements

307

Durée moyenne du séjour



2241

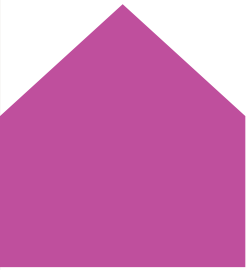
Interventions téléphoniques

490

Interventions de suivi

6940

Interventions en milieu de vie



Habitations de l'Ancre

Les Habitations de l'Ancre offre 22 places en logements subventionnés. Cinq de ces logements sont réservés à des personnes à mobilité réduite. Deux intervenant.e.s offrent du soutien communautaire à temps plein. La gestion immobilière et financière est réalisée par la Fédération des OSBL d'Habitation de Montréal (FOHM).

En 2023, les femmes, personnes TNB des Habitations de l'Ancre ont continué à participer aux ateliers de l'organisme. Leur bien-être résulte en partie de la stabilité résidentielle et du soutien des intervenant.e.s en soutien communautaire. Bien que le quotidien des personnes demande de l'adaptation face à l'espace restreint de la salle communautaire, leur participation et l'entraide dont elles et iels font preuve chaque jour nous permettent de mettre en place un milieu propice à leur épanouissement personnel.

Cette année, nous avons mis à jour le code de vie et le règlement d'immeuble.

LES HABITATIONS DE L'ANCRE EN CHIFFRES...



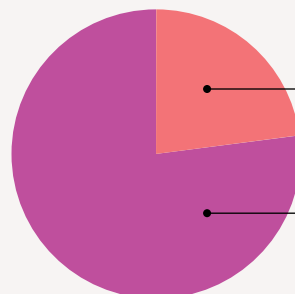
Activités spéciales réalisées avec les résident.e.s
232 personnes rejointes



Paniers Moisson Montréal



Refus par manque de place



936 rencontres individuelles

3145 rencontres informelles



Accompagnements

Habitation Pelletier

Située dans le quartier Rosemont-La Petite-Patrie, l'Habitation Pelletier offre 26 logements subventionnés à des femmes, personnes trans et non-binaires en difficulté de 30 ans et plus.

Nous aimerions féliciter tout.e.s les locataires pour la résilience et le courage dont elles et iels ont fait preuve cette année avec la relocalisation imposée due aux rénovations majeures. Nous sommes conscientes de l'ampleur que signifie vivre un déménagement dans ces circonstances, encore plus ou surtout dans un nouvel endroit qu'on ne connaît pas. Merci de nous avoir fait confiance et d'avoir travaillé en collaboration avec l'équipe des Maisons de l'Ancre et les agents de relocalisation de l'Office municipal d'Habitation Montréal (OMHM). Merci aussi à toute l'équipe de l'Habitation Pelletier, du suivi externe et de la coordination qui se sont déployées pour soutenir, rassurer et tenter de mettre un baume sur cette situation.

Suivi externe et post-hébergement

Les suivis externes et post-hébergement sont offerts aux femmes, personnes trans et non-binaires qui habitent en logement dans la communauté, sous forme de rencontres individuelles chaque semaine ou aux deux semaines, selon leur cheminement et leur degré d'autonomie.

Les rencontres se déroulent généralement au bureau, à domicile, dans un endroit public ou dans les locaux d'un autre organisme lorsqu'il s'agit de rencontres professionnelles multidisciplinaires.

Nous sommes dans une recherche permanente de solutions pour assurer le maintien en logement des personnes que nous suivons. La hausse des loyers a un impact considérable sur nos accompagnements, car peu bénéficient de subventions liées au logement. Avec la très forte augmentation du coût de la vie, leur pouvoir d'achat a été fortement réduit et nous avons dû les accompagner dans le développement de stratégies de survie.

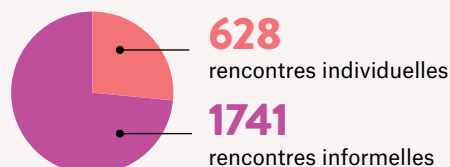
Nous ressentons de jour en jour l'impact des multiples crises: du logement, de l'augmentation du coût de la vie, des substances contaminées, de la pauvreté, d'accès à du soutien psychologique dans le réseau de la santé et d'accès aux soins de santé, etc. sur les personnes que nous accompagnons. Par conséquent, nous constatons une augmentation des enjeux de santé physique et mentale, ainsi qu'une diminution des réponses et des services de base.

EN CHIFFRES...

13 Accompagnements
(médicaux et recherche de logement)

68 Refus par manque de place

3 Rencontres de locataires



EN CHIFFRES...

329 Rencontres en personne

729 Appels et interventions par téléphone

145 Visites à domicile ou dans un lieu public

En 2023 nous avons pu faire des rencontres dans des cafés ou autres lieux publics pour permettre aux personnes accompagnées de sortir de leur isolement.

21 Rencontres multiprofessionnelles

61 Contacts téléphoniques avec d'autres professionnel.le.s

Travaux entrepris dans les maisons

RÉNOVATION DE LA COUR ARRIÈRE DU FOYER DE GROUPE

Afin de profiter au maximum de l'extérieur, un plan de réaménagement de la cour **2** a été effectué. La cour a été aménagée pour que les personnes résidentes puissent jardiner avec des bacs situés en hauteur. L'espace créé est plus grand afin d'avoir un coin plus intime avec une pergola. Merci à l'architecte Luu-Thuy Nguyen pour ses services offerts généreusement.

TRAVAUX AUX HABITATIONS DE L'ANCRE

Nous avons réalisé la construction d'une terrasse sur le toit **1** afin de permettre aux locataires d'avoir un endroit extérieur supplémentaire pour socialiser.

DÉMÉNAGEMENT DES HABITATIONS PELLETIER VERS JARDINS CLAIRE FONTAINE ET HLM RÉGULIER

Déménagement de l'Habitation Pelletier vers Jardins Claire Fontaine et HLM réguliers. En partenariat avec l'Office municipal d'habitation de Montréal (OMHM), l'équipe d'intervention ainsi que plusieurs résident.e.s sont temporairement relogé.e.s aux Habitations Jardin Claire-Fontaine.



Témoignages

« Ceci est mon premier témoignage

J'ai vécu des choses dans ma vie. En premier lieu j'ai vécu l'inceste, plus tard un divorce qui a fait que ma façon d'exprimer ma souffrance a été de boire, faire de l'automutilation et le reste ...

Aux habitations, ça m'a apporté de la tranquillité et de l'écoute de la part des intervenantes sur place, ainsi que de l'encouragement de leur part, ce qui fait que je me sens finalement chez moi.

Aux habitations de l'Ancre, j'ai trouvé aussi la lumière et surtout l'envie de continuer ma vie. Les gens qui y habitent avec moi m'acceptent tel que je suis, j'ai appris à avoir un bon voisinage et avoir des gens avec qui je peux jaser sans être jugée.

Maintenant, que dire de la direction des Maisons de l'Ancre, avec eux c'est faire partie d'une grande famille, une famille de cœur, avec un cœur qui est vraiment à la bonne place.

En gros, l'année 2023 aux habitations il n'y a eu que du positif et on sent qu'ils sont là pour nous. »

Louise

Habitations de l'Ancre

« Les Maisons de l'Ancre m'ont apporté le sentiment de retrouver une famille que j'avais perdue. Grâce aux Maisons de l'Ancre, j'ai pu me relever de ma chute et voir la vie de manière différente. J'ai appris à me respecter moi-même en tant que femme et j'ai pu trouver la force de continuer à me battre pour mes enfants.

Parler des Maisons de l'Ancre me rend émotive, car vous avez été là quand j'en avais le plus besoin. Je n'aurais pas pu trouver mieux comme maison d'hébergement. On y retrouve les meilleures intervenantes pour te soutenir tout au long de ton séjour.

Je vous aime, merci! »

Estela

Foyer de l'Ancre

« Une équipe professionnelle et dévouée, les Maisons de l'Ancre m'a redonné l'espoir d'une vie meilleure. Tout simplement.

Bravo! »

Linda H.

Foyer de l'Ancre

Ressources humaines

- Création d'un deuxième poste de coordonnatrice à l'intervention nous permettant de répartir le travail en fonction des services (foyer de groupe et externe)
- Création d'un poste de directrice adjointe afin de répondre aux besoins de l'organisme en gestion administrative
- Embauche de deux nouvelles personnes pour le projet de formation sur l'itinérance des femmes, personnes trans et non-binaires.

Les intervenant.e.s à l'avant-plan

Les Maisons de l'Ancre voit sa mission s'accomplir grâce à la contribution inestimable de nos intervenant.e.s. Leur savoir-faire et leur implication quotidienne sont d'une importance capitale afin de fournir un accompagnement sécurisé et personnalisé. Leur dévouement indéfectible est une véritable source d'inspiration et nous ressentons une profonde reconnaissance à leur égard, sachant que nous pouvons compter sur elles et iels pour apporter une réelle transformation dans la vie de ceux qui nécessitent du soutien. Nous sommes fier.e.s de mettre en avant-plan les membres qui composent notre équipe dévouée pour l'année 2023. Elles et iels ont travaillé avec passion et engagement au sein des Maisons de l'Ancre et, ensemble, ont prodigué un soutien d'une qualité indéniable, laissant une empreinte importante dans le parcours des femmes, personnes trans et non-binaires ayant côtoyé nos services.

Que font les intervenant.e.s ?

AU FOYER

Les intervenant.e.s font des rencontres de suivi, des interventions en milieu de vie et en situation de crise, de l'écoute active au téléphone, des clarifications de perception et des rencontres de groupe. Elles et iels mènent des entrevues d'admission, réfèrent vers d'autres services et accompagnent les personnes à des rendez-vous selon le besoin et le niveau d'autonomie. Elles et iels veillent à la sécurité des lieux, au bon fonctionnement de la maison, mobilisent les personnes pour les activités individuelles et collectives et animent des activités éducatives, récréatives et de sensibilisation.

EN SOUTIEN COMMUNAUTAIRE

Les intervenant.e.s en soutien communautaire offrent un soutien et un accompagnement psychosocial aux personnes selon leurs besoins, font des clarifications de perceptions pour une meilleure cohabitation et organisent la vie communautaire du milieu de vie. Elles et iels favorisent la création de liens de solidarité et d'entraide entre les personnes notamment en organisant et en animant des ateliers récréatifs, éducatifs et de sensibilisation et en soutenant le comité de locataires et les autres initiatives communautaires.

DANS LES SUIVIS EXTERNES

Les intervenant.e.s en suivi externe offrent du soutien global en santé mentale, en réduction des méfaits, en prévention de l'itinérance et beaucoup plus. Elles et iels font de l'accompagnement, des suivis individuels et toutes les intervenantes de tous les points de service font des rencontres multidisciplinaires avec d'autres partenaires.

Notre équipe d'intervention

Amélie Roussy Roy
Soutien communautaire

Ashley Horan
Suivi

Béatrice De Oliveira
Soutien communautaire

Cassandra Jean-Baptiste
Soutien communautaire

Hermionne Batcho
Suivi externe

Janie Gagné-Picard
Suivi

Josée Leclerc
Nuit

Laura Studer
Suivi

Laurence Moreau
Soutien communautaire

Marie-Line Cyr
Suivi externe

Marlène Desaize
Soutien communautaire

Mary Sarguios
Suivi

Maxime Stéphanie Lemay
Suivi

Monique Drolet
Nuit

Sandrine Michel Tchoumtchoua
Nuit

Véronique Dumais
Suivi

Alexandra Tousignant-Lapointe
et **Lady-Sofia Castro**
Chargées de projet

Merci!

aussi à nos intervenant.e.s
sur appel

Nos stagiaires

Crépine Mudekeye
et **Alexya Toussaint**

Notre équipe administrative

Julie Chevalier
Directrice générale

Lilia Goldfarb
Directrice adjointe,
auparavant coordonnatrice à l'administration

Véronique Bourdages
Coordonnatrice à l'intervention
(logement permanent et externe)

Mélanie Hubert
Coordonnatrice à l'intervention (foyer de groupe)

Annie-Pier Chabot
Coordonnatrice à l'administration

Jeannine Molai
Adjointe administrative

Andrea Moreira
Agente de recherche

Marie-Thérèse Guilbault
Paire chercheuse



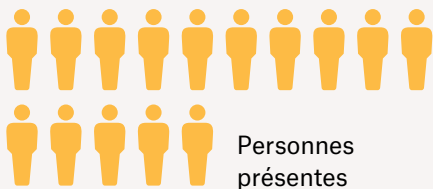


Formation continue

Aux Maisons de l'Ancre, nous accordons une grande importance à la formation continue des employé.e.s. Nous veillons à ce qu'elles et iels aient accès à des formations régulières, adaptées au renforcement et au développement de leurs compétences. Ces formations sont dispensées par des professionnel.le.s qualifié.e.s, des expert.e.s de différents domaines et des organismes spécialisés.

En investissant dans la formation continue, nous visons à renforcer l'expertise et la capacité à offrir un soutien de qualité aux femmes, personnes trans et non-binaires qui nous sollicitent. Nous sommes fier.e.s de soutenir les membres de notre équipe dans leur développement professionnel.

SUPERVISION CLINIQUE D'ÉQUIPE AVEC MÉDECINS DU MONDE



5 Rencontres → 10h

144 Réunions d'équipe

SUPERVISION CLINIQUE AVEC UNE COORDONNATRICE DES MAISONS DE L'ANCRE POUR LE SOUTIEN DES INTERVENANT.E.S

23 Rencontres → 1h chacune

40 Rencontres de supervision des stagiaires



Comité l'Entre-nous

L'Entre-nous est un comité d'organisation d'activités qui permet aux différents points de service de se réunir et de créer des liens afin de briser l'isolement des personnes, tout en préconisant les valeurs de l'organisme. Des activités d'éducation populaire, d'implication sociale ainsi que des activités sociales y sont organisées. Le comité s'occupe, entre autres, de l'organisation du souper de Noël, de la sortie à la cabane à sucre et de la journée de ressourcement.

Concertation, mobilisation et implications

En tant qu'organisme communautaire et en cohérence avec ses valeurs de justice sociale, les Maisons de l'Ancre a assuré une représentation militante tout au long de l'année 2023. Nous avons continué de porter les réalités, besoins et droits des femmes, personnes trans et non-binaires, en situation ou à risque d'itinérance au cœur des préoccupations politiques.

+ de 300h
investies en concertation, mobilisation et implication

Manifestation pour la justice climatique et filet social RIOCM

Table de groupes des femmes de Montréal
Communauté de pratique sur l'intervention en situation de crise

Marche pour la journée international du droit des femmes (8 mars)

La nuit des sans-abris
RAPSIM

Comité Fierté Habitation

Journée d'informations et d'échanges

Dialogues croisés sur les enjeux en itinérance LGBTQIA2+

Manifestation crise du logement devant les bureaux de la ministre de l'Habitation FRAPRU

Manifestation contre le projet de loi 31 (deux fois)
FRAPRU

Partenariat de prévention et de lutte contre l'itinérance des femmes PPLIF

Participation à l'événement «Les murs qui nous habitent»
RAPSIM

Carrefour d'échange clinique itinérance
CIUSSS du Nord de l'île de Montréal

Manifestation contre le projet de loi 31 (deux fois)
FRAPRU

Projet Labyrinthe du Conseil LGBTQ

12 jours d'action contre la violence faite aux femmes FMHF

Fédération des maisons d'hébergement pour femmes (FMHF)
Groupe de coordonnatrices, Comité IFI

AIDQ La négociation de la sphère privée et de la sphère professionnelle en intervention ou l'art de respecter ses limites

Réseau d'aide aux personnes seules et itinérantes (RAPSIM)
Présidence du conseil d'administration, Comité ADS+, Focus groupe ADS+, Groupe de discussion entre intervenants

Hébergement Femmes Canada
Communauté de pratique sur la réduction des méfaits
Sommet National du secteur de la violence fondé sur le genre « Renforçons nos communautés »

Table de concertation itinérance vieux Rosemont

Table itinérance Montréal-Nord

Table de Groupes des femmes de Montréal
Projet Perspectives féministes sur le profilage et les discriminations policières

Journée de ressourcement pour l'équipe des Maisons de l'Ancre



Présence dans les médias

POURQUOI NOËL ET LE JOUR DE L'AN SONT LES PIRES JOURNÉES POUR LES SANS ABRI

24 heures

<https://www.24heures.ca/2023/12/22/pourquoi-noel-et-le-jour-de-lan-sont-les-pires-journees-pour-les-sans-abri>

REGARDS SUR L'ITINÉRANCE : *LES COMBATTANTES*

Canal M

<https://canalm.vuesetvoix.com/les-combattantes/>

L'ITINÉRANCE AU FÉMININ

La Presse

<https://www.lapresse.ca/actualites/2023-06-19/l-itinerance-au-feminin/poussee-a-la-rue-a-67-ans.php>

ADVOCATES SAY AWARENESS COUNTERS HOMELESSNESS FOR WOMEN, LGBTQ PEOPLE

CBC

<https://www.cbc.ca/listen/live-radio/1-383-lets-go/clip/16031831-advocates-awareness-counters-homelessness-women-lgbtq-people>

Événements

- Célébrations du 40^{ème} anniversaire des Maisons de l'Ancre lors de l'AGA 2023 ❶
- Forum l'itinérance et les besoins des migrant.es à statut précaire
- Forum: Dialogues croisés sur les enjeux en itinérance LGBTQIA2+
- Lancement « Au-delà des chiffres » du RAPSIM, contre événement sur les résultats du dénombrement
- Sommet national du secteur de la violence basée sur le genre à Ottawa (3 jours) (Hébergement femmes Canada)
- Rencontre de la communauté de pratique sur la réduction des méfaits et la consommation de substances dans les maisons d'hébergement pour femmes au Canada à Ottawa (3 jours) (Hébergement femme Canada)
- Événement bénéfique du Centre de prévention du suicide de Montréal (CPSM) ❷
- Célébrations du 35^{ème} anniversaire la Fédération des maisons d'hébergement pour femmes (FMHF)



1



2

Projets spéciaux

Pair aideance

47 séances

Dans le cadre du projet de pair aideance, les personnes participantes continuent à partager avec les autres leurs connaissances et leur savoir en animant des ateliers de toutes sortes.

Le projet vise à briser l'isolement, mettre en valeur les compétences de chacun.e ainsi que leur vécu. L'approche vise la reprise de pouvoir sur sa vie et ses expériences. Pour ce faire, la première étape du projet s'est concentrée sur le partage de savoirs via des ateliers "par et pour" selon plusieurs thématiques et moyens (arts, écriture, groupes de discussion, mais aussi des connaissances pratiques comme le budget). Les personnes utilisatrices de tous les services participent au projet.

Depuis la première activité, plusieurs autres ont été mises en place avec le soutien de la chargée de projet. Nous avons pu observer le sentiment d'appartenance au groupe émerger chez les pair.e.s aidant.e.s. Un comité a aussi été créé pour permettre le développement du projet et répondre directement aux besoins des participant.e.s et aux projets des pair.e.s aidant.e.s. Les prochaines étapes seront réfléchies avec les membres du comité. Il est envisagé d'inclure des projets tels que des balados, des groupes de discussion sur les réalités spécifiques, la diffusion de textes, et autres.

La participation et l'implication de chacun.e fait la force de ce programme. Avec l'appui de la chargée de projet, elles et iels mènent l'organisation et la mobilisation des ateliers. L'ampleur du projet n'a d'égal que la créativité et le dévouement précieux de chaque pair.e!



Capsules « Lieux-refuges » en collaboration avec Exeko

Nous avons terminé la réalisation des 5 capsules vidéo en collaboration avec Exeko, organisme montréalais qui a mené un processus d'ateliers de cocréation avec les personnes participantes et filmé ensuite les capsules. Afin de garantir un rayonnement maximal, nous avons également réalisé des versions format bande-annonce et audio qui pourront être utilisées dans un projet de balados. Nous prévoyons faire le lancement des capsules "Lieux-refuges" au printemps 2024.

Un grand merci aux participantes pour leur dévouement et leurs témoignages, tout comme aux bénévoles qui ont participé aux entrevues. Un merci spécial à Emily Laliberté et Maya Laoufi qui ont mené le projet avec brio.



RECHERCHE

Vers une meilleure compréhension des femmes itinérantes

L'itinérance des femmes et autres personnes victimes de violences basées sur le genre est vécue de façon différente que celle des hommes-cis. Elle demeure moins visible et moins comprise et les besoins des personnes concernées sont différents. Pour ces raisons, nous avons obtenu un financement de la Ville de Montréal pour le développement d'outils de formation et de sensibilisation destinés aux personnes qui interagissent avec elles dans divers milieux.

Ce projet d'une durée de 30 mois est actuellement dans la phase de consultation.

Reprise de Pouv'art

Nous avons terminé le projet Reprise de Pouv'art cette année. Il a duré trois ans et a été rendu possible grâce au soutien financier du gouvernement du Québec, via le programme de Soutien aux projets structurants pour les personnes vivant en logement social. Le projet comportait deux volets : des ateliers d'art-thérapie et des sorties culturelles.

Une art-thérapeute a animé des séances de groupe chaque semaine avec les personnes fréquentant nos ressources, incluant le foyer de groupe, les Habitations de l'Ancre, l'Habitation Pelletier et les services externes. Ces personnes ont été initiées à différents médiums et techniques artistiques afin d'aborder les questions de traumatisme, d'anxiété et de croissance personnelle, ainsi que les deuils. Ces activités ont contribué au développement des compétences, à la connaissance de soi et à l'estime de soi. De plus, les ateliers de groupe ont favorisé une réelle ouverture de soi aux autres.

Les sorties culturelles ont permis de visiter différents établissements tels que des musées, galeries d'art, des expositions, des soirées de poésie, etc., dans différents quartiers de Montréal.



Partenariats

Affiliations de l'organisme

Fédération des maisons d'hébergement pour femmes (FMHF)

RIOCM

RAFSSS

Réseau d'aide aux personnes seules et itinérantes de Montréal (RAPSIM)

Fédération des OSBL d'habitation Montréal (FOHM)

Moisson Montréal

Association canadienne pour la santé mentale

Association québécoise Plaidoyer-Victimes

Association des intervenants en dépendance du Québec (AIDQ)

Relais-femmes

Hébergement Femmes Canada (Women Shelters Canada)

Table des groupes de femmes de Montréal (TGFM)

Office municipal d'Habitation Montréal (OMHM)

Partenaires financiers

Ministère de la santé et des services sociaux (MSSS) – Programme de soutien aux organismes communautaires (PSOC)

Société d'habitation du Québec (SHQ)

Gouvernement fédéral - CIUSSS – Programme Vers un chez-soi

Service Canada – Emploi d'été Canada

Ville de Montréal – Projets Pair-aidance et Vers une meilleure compréhension des femmes itinérantes

Gouvernement du Québec - CIUSSS – Soutien aux projets structurants pour les personnes vivant en logement social.

Fondation du Grand-Montréal dans le cadre du Fonds de relance des services communautaires

Donateurs

En 2023, nous avons pu compter une fois de plus sur la générosité de notre communauté de donateurs et de donatrices pour combler le restant du financement non subventionné pour continuer d'offrir nos services.

À tous nos généreux donateurs et nos généreuses donatrices, à tous nos partenaires et nos alliés.e.s, votre soutien est inestimable pour nous et les personnes que nous hébergeons.

Moisson Montréal (Denrées alimentaires)

Boîte à chaussures Canada (Cadeaux de Noël)

Fondation Fémina (produits variés)

Église St. Marcel (Produits variés)

The Gazette (Chèques-cadeaux)

Luu-Thuy Nguyen (Architecte)

Renaud Fortmann (Bénévole Moisson)

Dons 2023 (+ de 500 \$)

Léopold Delsanne

Communautés religieuses

Louise Rousseau

Jean-Claude Lavoie

Œuvres Régis-Vernet

Richard Bourbonnais

Rate my Agent

Fondation Pharmaprix pour la santé des Femmes

Régulvar

Daniel Domey

Félicia De Abreu

J.G. Faucher

Perspectives 2024

- ✓ Réaliser le lancement des capsules de sensibilisation des femmes en situation d'itinérance;
- ✓ Poursuivre les projets en cours;
- ✓ Poursuivre le projet de développement d'une nouvelle maison d'hébergement de première étape à Montréal;
- ✓ Consolider le financement pour les ressources humaines dans la future maison d'hébergement ainsi que pour l'achat du terrain et la construction de la bâtisse;
- ✓ Finaliser le plan de communications internes et externes;
- ✓ Mettre sur place l'utilisation du logiciel de statistiques et suivi de dossiers des femmes;
- ✓ Continuer de défendre les droits fondamentaux des femmes et personnes de la diversité de genre et lutter pour leur accès aux services et à la reconnaissance de leur dignité.

Vous pouvez soutenir les Maisons de l'Ancre en faisant un don...



EN LIGNE

lesmaisonsdelancre.org



PAR ENVOI POSTAL

C.P. 265, MONTRÉAL
(QC) H2E 1T9.

En nous soutenant, vous nous permettez de...

- ✓ Poursuivre nos diverses actions et interventions en vue de soutenir les femmes et personnes des communautés LGBTQIA+ de nos ressources d'hébergement ou bénéficiant de nos services;
- ✓ D'innover en regard des besoins et des problématiques des femmes et personnes concernées en tenant compte de leur complexité;
- ✓ Fournir le soutien nécessaire à des femmes et personnes de la diversité de genre vivant en appartement autonome en ce qui a trait au maintien en logement ou en don de nourriture;
- ✓ Représenter et défendre les femmes et personnes trans et non-binaires en difficulté auprès des autorités politiques, des instances publiques, parapubliques et privées en portant leur voix et en défendant leurs droits;
- ✓ Continuer la lutte contre les violences multiples envers les femmes et personnes des communautés LGBTQIA+.





Pour nous contacter



**Les Maisons de l'Ancre
(administration)**
514-725-1534

**Les Maisons de l'Ancre
(hébergement)**
514 374-5573

Habitations de l'Ancre
514 750-5340

Habitation Pelletier
514 525-3267

Suivi externe et post-hébergement
514 723-1516



info@lesmaisonsdelancre.org



lesmaisonsdelancre.org



facebook.com/lesmaisonsdelancre.org



[linkedin.com/company/
les-maisons-de-l-ancre-inc/about/](https://linkedin.com/company/les-maisons-de-l-ancre-inc/about/)



LES MAISONS
DE L'ANCRE